


2 Работа с программным обеспечением ZetLab.

Панель управления программами ZetLab (далее панель ZetLab) вызывается командой: **ZETPanel.exe**. Она запускается при помощи значка , расположенного на рабочем столе Windows или из директории ZetLab. При запуске панели ее значок появляется в области уведомлений панели задач Windows.

Панель ZetLab позволяет запускать основные и сервисные программы спектральной обработки сигналов. Панель ZetLab – представляет собой горизонтальную панель, содержащую имена меню и расположенную в верхней части экрана. Каждое меню содержит список команд, отображаемый при выборе имени меню на панели ZetLab. Рядом с некоторыми названиями команд имеются значки, позволяющие быстро связать команду со значком.

При нажатии на панель ZetLab или на её значок на панели задач Windows правой кнопкой «мышки», отображается контекстное меню (рисунок 2.1).

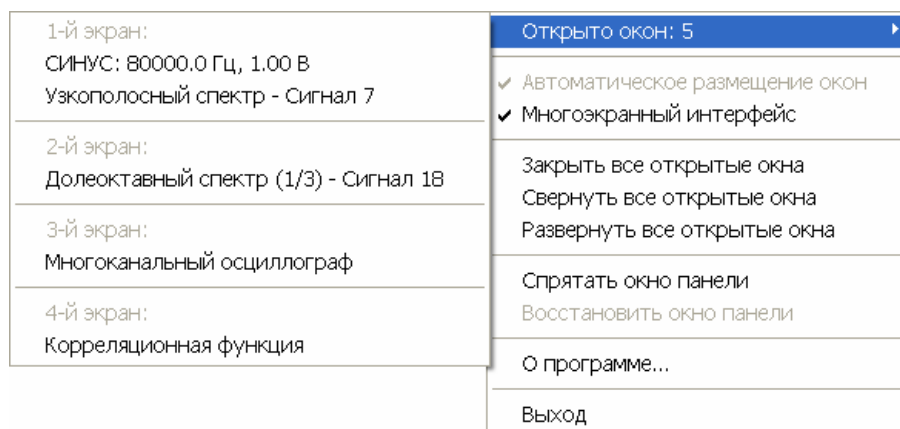


Рисунок 2.1

Первая команда [**Открыто окон: XX**], где XX – общее количество открытых окон. Эта команда имеет выпадающее подменю, в котором перечислены открытые программы. Если необходимо вывести на передний план окно какой-либо открытой программы, надо перейти в подменю и в появившемся списке выбрать нужную программу. Окно выбранной программы становится активным и помещается на передний план. Эта функция полезна при включенном многоэкранном интерфейсе.

При установленном флажке [**Автоматическое размещение окон**], программы, открытые через панель ZetLab будут автоматически размещаться на экране.

Команда [**Многоэкранный интерфейс**] позволяет создать эффект использования до 4-х мониторов (далее – экранов) персонального компьютера. При установленном флажке [**Многоэкранный интерфейс**] на панели ZetLab слева от кнопки [**Выход**] появляются четыре кнопки с цифрами «1», ..., «4», обозначающими номера экранов, при этом кнопка с цифрой «1» – нажата. Это значит, что текущим активным экраном является экран под номером 1. При запуске какой-либо программы, кнопка с цифрой «1» «подсветится» зеленым цветом. Это означает, что в данном экране есть работающие программы. При запуске программ в другом экране (отличном от номера экрана по умолчанию) его кнопка также «подсветится» зеленым цветом. Выбор других экранов осуществляется нажатием на кнопку с соответствующей цифрой.

Примечания:

1 При использовании режима многоэкранного интерфейса блокируется отключение флажка **[Автоматическое размещение окон]**, т.е. окна запускаемых программ будут располагаться автоматически. И, соответственно, при отключении флажка **[Автоматического размещения окон]** невозможно включить флажок **[Многоэкранный интерфейс]**.

2 При включении режима **[Многоэкранный интерфейс]** по умолчанию активным становится экран №1 и все работающие программы становятся его принадлежностью.

3 При выключении режима **[Многоэкранный интерфейс]** все окна запущенных программ станут принадлежностью одного экрана. Станет возможным включение/выключение флажка **[Автоматическое размещение окон]**.

Для того чтобы перейти в другой экран, необходимо нажать кнопку с соответствующей цифрой. При этом на передний план выводятся окна программ, «принадлежащих» данному экрану. Активным является экран под номером нажатой кнопки.

Вернемся к контекстному меню (рисунок 2.1).

Команды, расположенные ниже, закрывают все открытые окна, сворачивают все развернутые окна и разворачивают все свернутые окна.

Команды **[Спрятать окно панели]** и **[Восстановить окно панели]** убирают панель ZetLab с экрана и возвращают ее на место.

При выборе команды **[О программе]** отображается информативное окно.

При выборе команды **[Выход]** происходит выход из панели управления и закрытие всех запущенных программ анализатора.

При помощи «мыши» выделите интересующую Вас строку и щелкните левой кнопкой «мыши».